



スタンドアロン版 ライセンス アクティベーション 操作マニュアル Ver.8

本マニュアルでは、スタンドアロン版ライセンス アクティベーションの手順および操作について記述します。
ネットワーク版のアクティベーション手順については、『SolidWorks2011 日本語インストレーションガイド』
をご参照ください。<http://www.solidworks.co.jp/install>

目次

1. ライセンス アクティベーションについて	2 ページ
2. ライセンス アクティベーションの対象製品	2 ページ
3. ライセンス アクティベーションの際に使用するシリアル番号について	3 ページ
4. SolidWorks Premium with SolidWorks Simulation 製品についての注意点	3 ページ
5. アクティベーションの手順	4 ページ
5.-(A) インターネットを使用する場合	5 ページ
5.-(B) 電子メールを使用する場合	8 ページ
5.-(C) インターネットも電子メールも繋がっていないPCでアクティベーションを行なう場合	11 ページ
6. SolidWorksCAD 製品と SolidWorks Simulation 製品を 同時にインストールした場合のアクティベーション手順	13 ページ
7. アクティベーション トランスファーについて	13 ページ
8. アクティベーション トランスファーの手順	14 ページ
8.-(A) インターネットを使用する場合	15 ページ
8.-(B) 電子メールを使用する場合	16 ページ
8.-(C) インターネットも電子メールも繋がっていないPCでアクティベーションを行なう場合	18 ページ
9. アクティベーションによる登録完了通知について	20 ページ
10. トラブルシューティング	21 ページ



1. ライセンス アクティベーションについて

ライセンス アクティベーションはインストールの過程において SolidWorks 製品の正規ユーザ様を安全かつスムーズに認証するプロセスです。このプロセスによってシリアル番号が有効であることが確認され、またライセンス使用許諾書によって認められている規定数を超えるコンピュータで製品が使用されないよう制限することができます。なお、ライセンス アクティベーションは 24 時間、365 日、セキュリティで保護されたインターネット、または電子メールにて実行することが可能です。

アクティベーションについてより詳しい情報が必要な場合には、下記の弊社 Web サイトに掲載されている「ライセンス アクティベーション FAQ」をご参照下さい。

<http://www.solidworks.co.jp/install>

2. ライセンス アクティベーションの対象製品

ライセンス アクティベーションの対象製品は下記の通りです。

SolidWorks® Standard
SolidWorks® Office
SolidWorks® Professional
SolidWorks® Premium
SolidWorks® Simulation Premium
SolidWorks® Simulation Professional
SolidWorks® Flow Simulation
SolidWorks® Motion

※その他、SolidWorks Add-In 製品 (SolidWorks Workgroup PDM Viewer を除く) も対象になります。



3. ライセンス アクティベーションの際に使用するシリアル番号について

ライセンス アクティベーションでは 24 桁のシリアル番号が必要となります。ただし、既存で 16 桁のシリアル番号をお持ちのユーザーにつきましては、今後とも現在の 16 桁のシリアル番号をそのまま使用することができます。例えば、現在 16 桁のシリアル番号をお持ちのユーザーが SolidWorks2007SP3 以降のバージョンをインストールする場合、既存の 16 桁のシリアル番号をインストール時に入力すると、自動的に 24 桁のシリアル番号に変換され、ライセンス アクティベーションでの認証を行なうことが可能です。自動的に変換される 24 桁のシリアル番号は既存の 16 桁の番号の末尾に 8 桁が追加されたものになります。なお、変換後の 24 桁のシリアル番号を確認する場合には SolidWorks を起動後、【ヘルプ】⇒【SolidWorks について】で確認することができ、この 24 桁のシリアル番号をインストール時に使用することも可能です。

例. 【既存】 0001 0012 3456 7890 ⇒ 0001 0012 3456 7890 A1B2 C3D4

新規ライセンスの購入時に 24 桁のシリアル番号を入手されたユーザーは、インストール時にこの 24 桁のシリアル番号を入力します。新規ライセンス購入時に発行される 24 桁のシリアル番号は、最初の 2 桁が“90”となります。

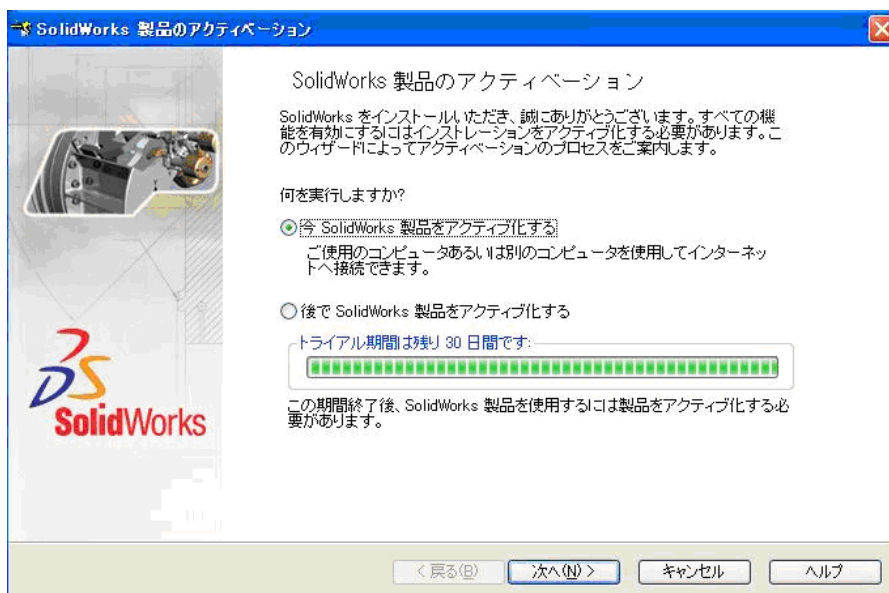
例. 9001 0098 7654 3210 X9Y8 Z7V6

4. SolidWorks Premium with SolidWorks Simulation 製品についての注意点

SolidWorks Premium with SolidWorks Simulation 製品の場合には、SolidWorks Premium に対するシリアル番号で SolidWorks Simulation 製品のライセンス アクティベーション(ライセンス認証)も実行されます。すなわち、SolidWorks Simulation 製品に対応するシリアル番号が別途発行されることはありません。よって、SolidWorks Premium with SolidWorks Simulation をインストールする際に SolidWorks Simulation のシリアル番号欄には入力せず、SolidWorks のシリアル番号欄のみご入力ください。この画面で SolidWorks Premium のシリアル番号を入力した場合、SolidWorks Simulation 製品のライセンス アクティベーションが正しく実行されませんので、ご注意ください。

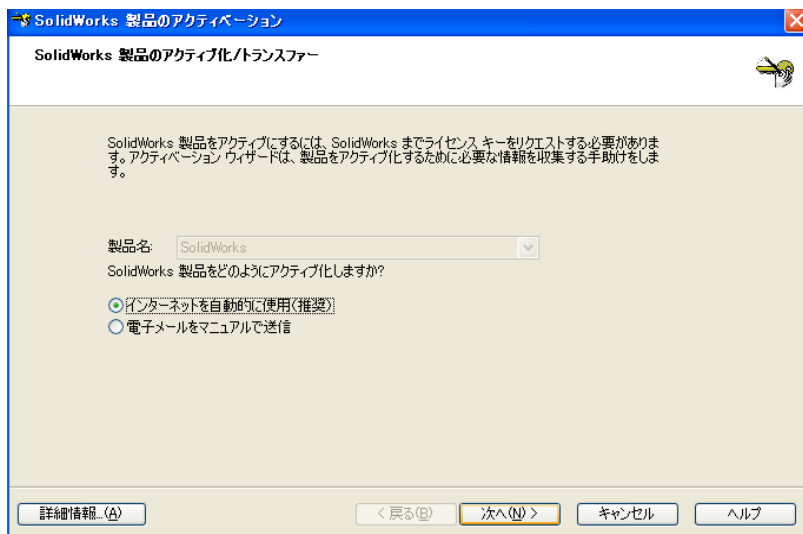
5. アクティベーションの手順

SolidWorks 2007 SP3 以降のプログラムをインストールした場合、最初の起動時に下図のような画面が表示されますので、“今 SolidWorks 製品をアクティブ化する”を選択したまま、<次へ>をクリックします。



- ※ 今まで SolidWorks 製品をインストールしたことがない PC に対して初めてインストールを行った場合には、上記のように 30 日間のトライアル期間があります。この期間内であればライセンス アクティベーションを行わなくても製品を使用することができます。なお、30 日のトライアル期間が終了した後は、ライセンス アクティベーションを実行しないとソフトウェアを起動することはできなくなります。
- ※ この 30 日間のトライアル期間はライセンス アクティベーションを実行した時点で消滅することになります。
- ※ ライセンス アクティベーションは、インターネット経由と電子メール経由の 2 つの方法があります。

5.-(A) インターネットを使用する場合



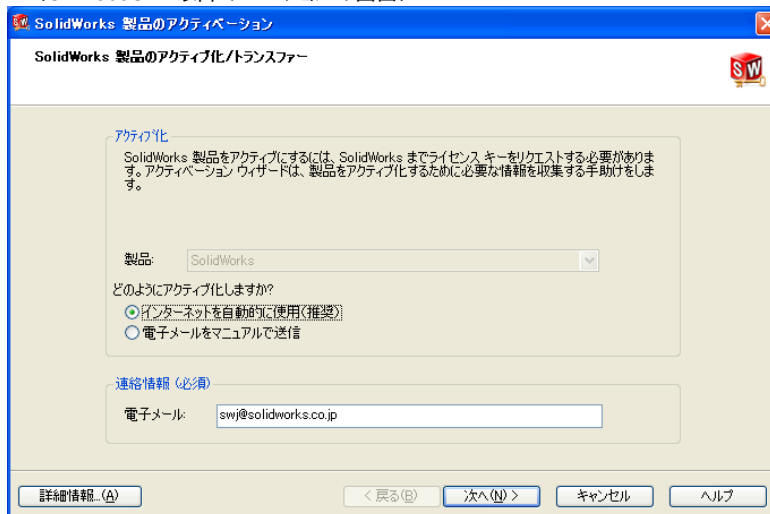
① “インターネットを自動的に使用(推奨)”を選択します。

② <次へ>をクリックします。

③ 連絡情報入力画面に必要な事項を入力します。

※ SW2009SP4 以降のバージョンでは、「電子メール」のみ必須入力項目となっております。

<SW2009SP4 以降のバージョンの画面>



<SW2009SP3 以前のバージョンの画面>

下記の画面に日本語にてユーザ様の情報を入力して【次へ】で進みます。



SolidWorks 製品のアクティベーション

連絡情報(日本語でご記入ください)

* のあるアイテムには必ずご記入ください。

会社名(部署名は除く) *

事務所名:

所属部門名:

担当者氏名:

(名) * (姓) *

フリガナ(名) * フリガナ(姓) *

担当者役職:

住所:

都道府県 * 市/区/町等 *

所番地 *

<戻る(B) > 次へ(N) > キャンセル ヘルプ

下記の画面に英数字にてユーザ様の情報を入力して【次へ】で進みます。(選択項目は日本語入力もあり)



SolidWorks 製品のアクティベーション

連絡情報

* のあるアイテムには必ずご記入ください。

英文会社名 *

ご担当者: ファースト ネーム(名) * ラスト ネーム(姓) *

電子メール * 使用場所 *

電話番号 * 担当者役職 *

英文: 住所 *

市/区/町等 * 都道府県 *

郵便番号 * 国名 *

SolidWorks の応用用途(英文でご記入ください):

業種:

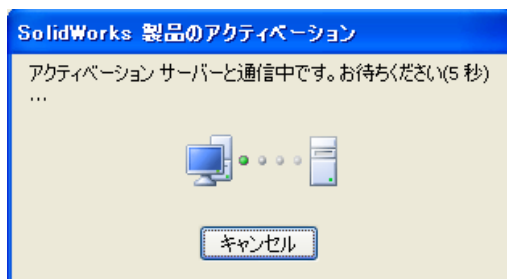
役割:

以前ご使用だった CAD エンジニアリング ソフト:

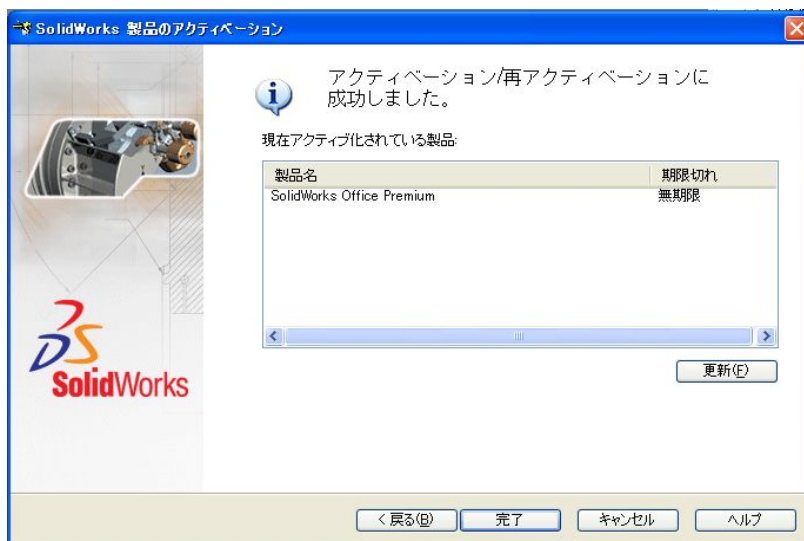
<戻る(B) > 次へ(N) > キャンセル ヘルプ

赤字のアイテムは必須項目となっておりますので、必ずご入力下さい。その他の項目に関しても可能な限り入力をお願いします。なお、上記のユーザ様情報は一度入力しますと、2 回目以降は前回入力した内容が自動的に表示されますので、同じ入力を繰り返していただく必要はございません。

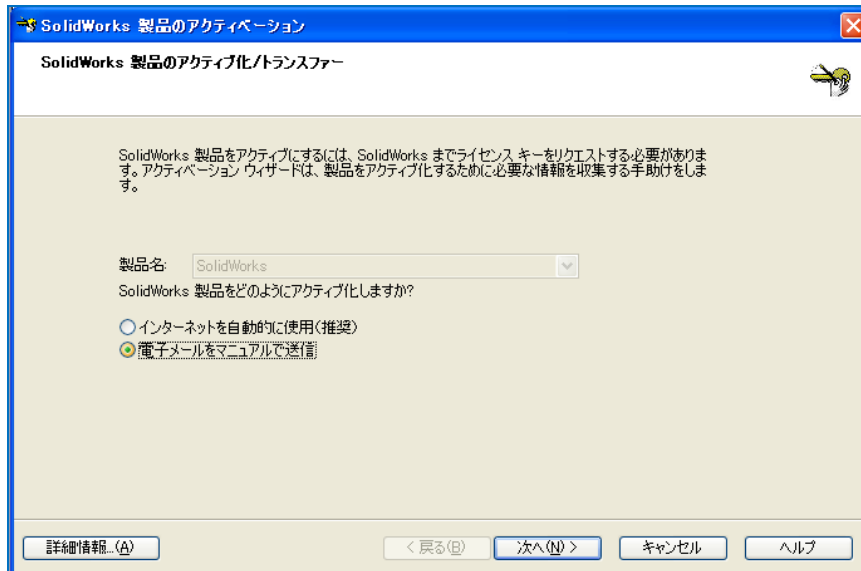
- ④ ユーザ情報の入力が終わりましたら、**<次へ>**をクリックします。アクティベーションサーバーとの通信が開始され、下記のようなメッセージが表示されます。アクティベーションサーバーとの通信時間は約 10 秒程度です。



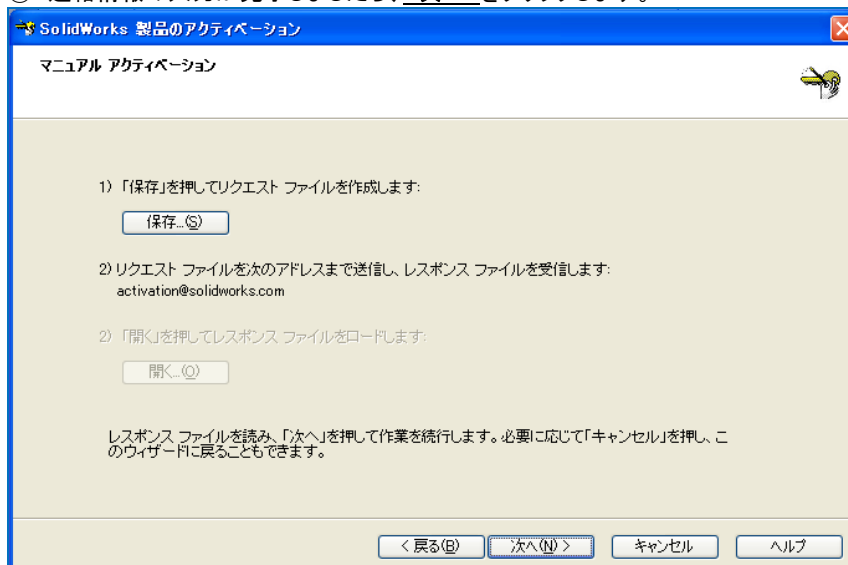
- ⑤ アクティベーションが完了すると、下記のような画面が表示されますので、現在アクティブ化されている製品名をご確認下さい。SolidWorks Add-in 製品をお持ちの場合にも、この画面にて製品名が表示されます。下記の画面にて、**<完了>**ボタンをクリックするとアクティベーションは終了です。



5.-(B) 電子メールを使用する場合



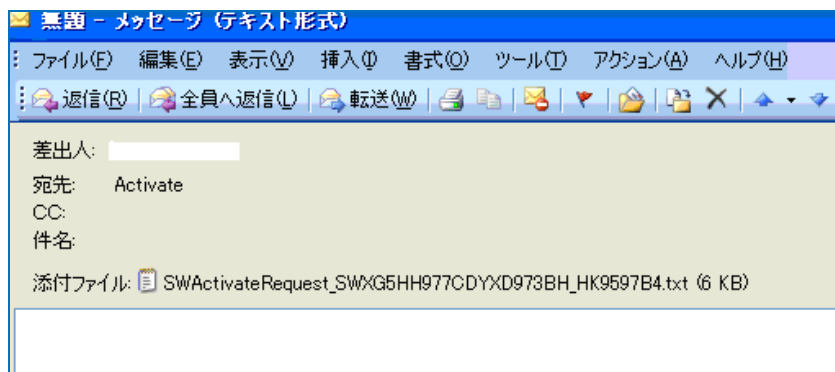
- ① **“電子メールをマニュアルで送信”**を選択します。
- ② **<次へ>**をクリックします。
- ③ 連絡情報入力画面に必要事項をご入力下さい。(P.5 5-(A) ③参照)
- ④ 連絡情報の入力が完了しましたら、**<次へ>**をクリックします。



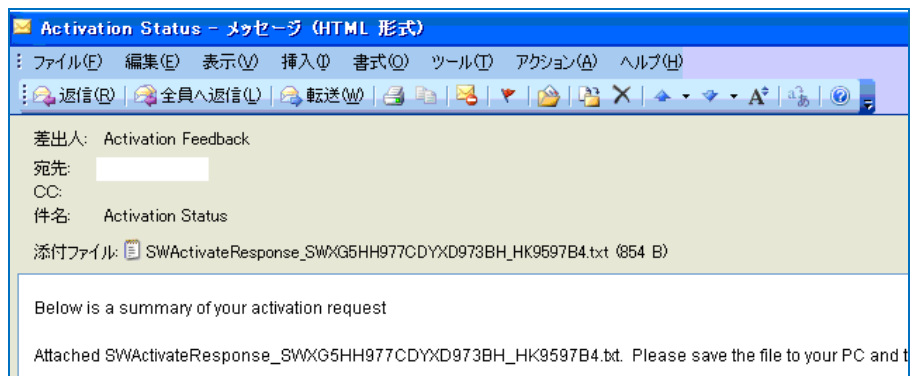
- ⑤ マニュアルアクティベーションの画面にて、<保存>ボタンをクリックするとライセンス アクティベーション用のリクエストファイルが作成されますので、ハードディスク等に保存します。リクエストファイルを作成されると<開く>ボタンが操作可能になります。



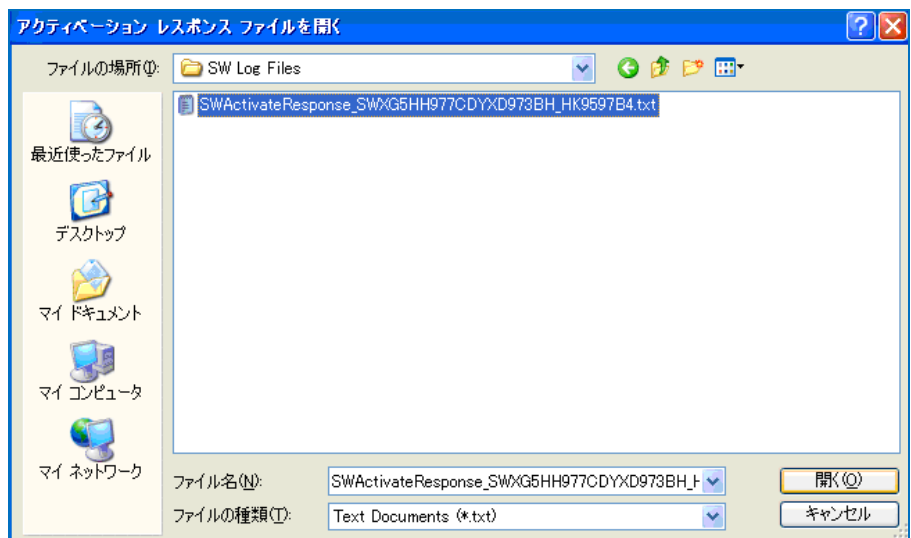
- ⑥ 保存したリクエストファイルを、activation@solidworks.comまで添付ファイルとして送信します。送信する電子メールには、件名や文章などは必要ありません。
 ※1メールにつき1リクエストファイルの添付で送信願います。
 ※リクエストファイルは圧縮せず、テキストファイルのまま添付のうえ、送信願います。



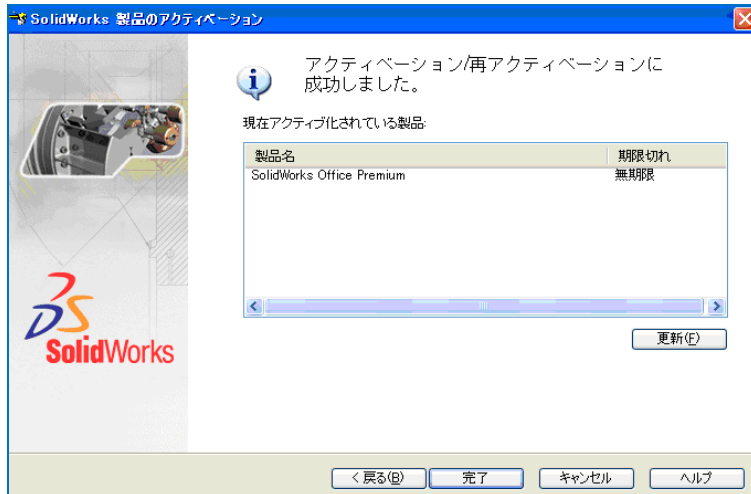
- ⑦ 5 分程度でアクティベーションコード(レスポンス ファイル)が返信されてきますので、ハードディスク等に一時保管します。



- ⑧ <開く>ボタンをクリックし、一時保管しているアクティベーションコードを読み込みます。



- ⑨ アクティベーションが完了すると、下記のような画面が表示されますので、現在アクティブ化されている製品名をご確認下さい。<完了>ボタンをクリックするとアクティベーションは終了です。

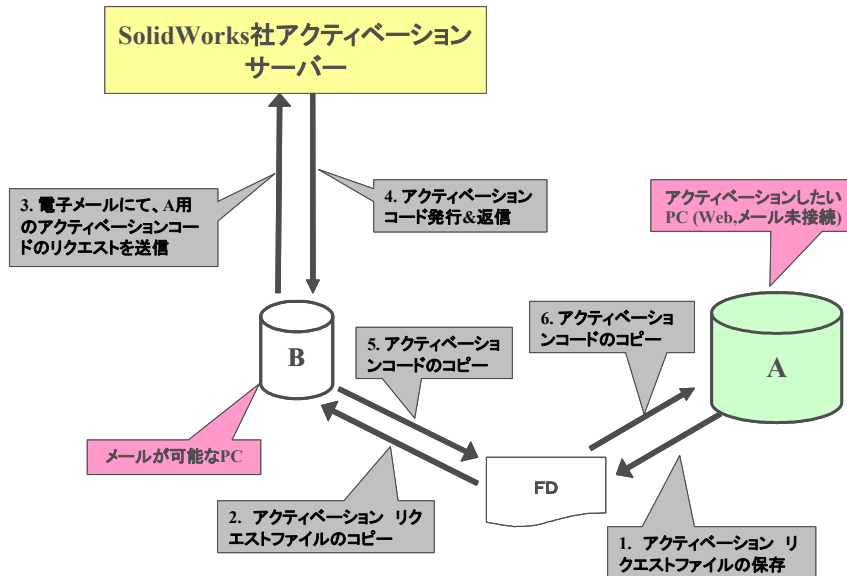


5.-(C) インターネットも電子メールも繋がっていない PC でライセンス アクティベーションを行なう場合

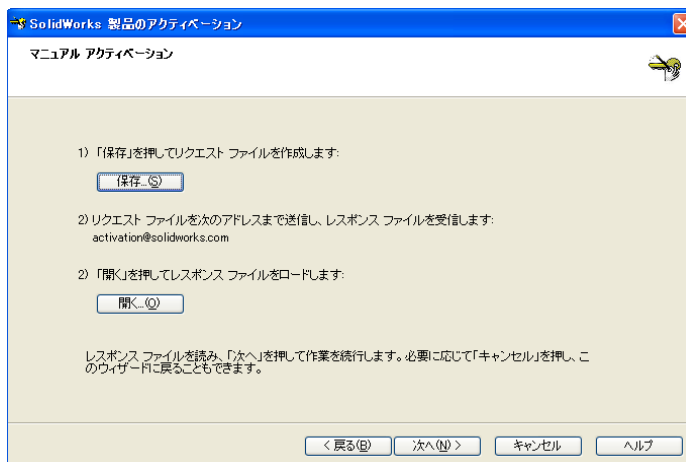
インターネットおよび電子メールに繋がっていない PC でライセンス アクティベーションを行なう場合には、下記の通りの手順になります。

ライセンス アクティベーションを行なうPC(インターネットおよび電子メールに繋がっていないPC)をA、メールに繋がっている別の PC をBとした場合、

- 1) PC Aに製品をインストールし、上記「5.-(B) 電子メールを使用する場合」の手順①～⑤までを行ないます。
- 2) 前項の手順⑤にて作成したライセンス アクティベーション用リクエストファイルをフロッピーディスク等の記録媒体にコピーします。
- 3) 記録媒体にコピーしたリクエストファイルを PC Bからの電子メールに添付して activation@solidworks.comに送信します。
- 4) PC Bに返信されてきたアクティベーションコードをフロッピーディスク等の記録媒体にコピーし、PC Aのハードディスクに保存します。
- 5) 「5.-(B) 電子メールを使用する場合」の手順⑧⑨を実行します。

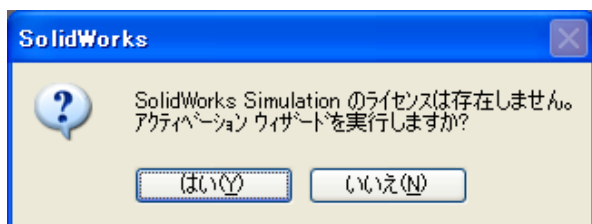


なお、「5.-(B) 電子メールを使用する場合」の手順⑥にてライセンス アクティベーション用のリクエストファイルを作成した後、アクティベーション用コード(レスポンス ファイル)を入手するまで時間がかかる場合には、一度ライセンス アクティベーションをキャンセルし、アクティベーション用コード(レスポンス ファイル)が入手された段階で再度アクティベーションを行なうことが可能です。この場合には、「5.-(B) 電子メールを使用する場合」の手順①～⑤までは前回と同様の手順で進んでいただき、下記の画面にて<開く>ボタンをクリックし、先に入手したアクティベーション用コード(レスポンス ファイル)を読み込むこととなります。なお、この画面において再度<保存>ボタンをクリックして新たにリクエスト用のファイルを作成してしまうと、前回のリクエストファイルに対して発行されたアクティベーション用コード(レスポンス ファイル)は読み込みできなくなってしまうので、ご注意ください。



6. SolidWorks CAD 製品と SolidWorks Simulation 製品を同時にインストールした場合のアクティベーション手順

SolidWorks CAD 製品と SolidWorks Simulation 製品を同時にインストールした場合、まず SolidWorks CAD 製品のライセンス アクティベーションを実施した後で、次に SolidWorks Simulation 製品のライセンス アクティベーションを別途実施する必要があります。この場合には、下記のようなダイアログが表示されますので、このまま SolidWorks Simulation 製品のライセンス アクティベーションを実施する場合には<はい>を選択します。SolidWorks Simulation 製品のライセンス アクティベーション操作方法は、SolidWorks CAD 製品の場合とすべて同じになります。



なお、上記の時点で SolidWorks Simulation 製品のライセンス アクティベーションを希望されない場合には<いいえ>を選択します。SolidWorks が起動します。

7. アクティベーション トランスファーについて

次のような場合には、一度アクティベーションを完了した PC からアクティベーション トランスファー(ライセンスの返還)を実行する必要があります。

- 1) 一度アクティベーションした PC とは別の PC で製品を使用する場合

このような場合には、**必ず元の PC のライセンスをアクティベーション トランスファーにて返却した上で、別の PC に製品をインストールしライセンス アクティベーションを再度実施します。**

- 2) 一度アクティベーションを実行した PC において下記のようなアップグレードまたは環境変更を行なう場合
 - ※ OS を再インストールする場合
 - ※ SolidWorks CAD 製品または SolidWorks Simulation 製品をインストールしたハードディスクの構成を変更(分割、増設、初期化など)する場合
 - ※ システムの日付や時間のプロパティを変更した結果、ライセンス アクティベーションを実行した時よりライセンス トランスファーを実行した時の方が時間的に遡ってしまうような場合

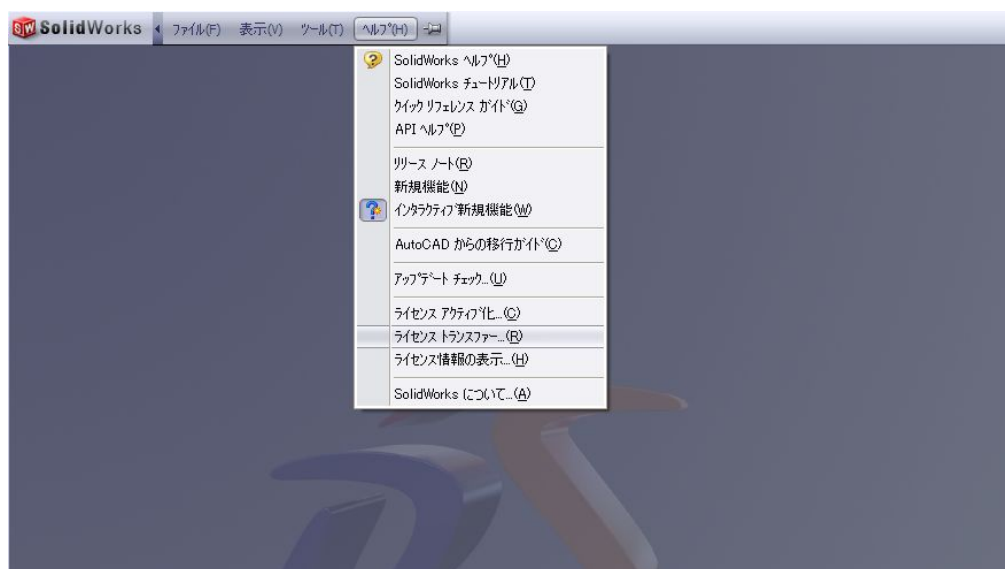
上記のような PC の環境変更を実施する場合には、事前にアクティベーション トランスファーを行なってライセンスの返却を行なってください。環境変更が完了した後で、再度ライセンス アクティベーションを実行すれば同じ PC にて製品を使用し続けることができます。なお、ライセンス トランスファーを行わないまま上記のような環境変更を行なった場合には、環境変更後にその PC にて製品が使用できなくなったり、ライセンス トランスファーにてライセンスを返却できなくなる場合がありますのでご注意ください。

なお、下記のような操作はアクティベーションに影響いたしません。

- ※ Windows のアップデートプログラム更新
- ※ Windows XP でのシステム復元
- ※ ネットワークカードやグラフィックカードの変更

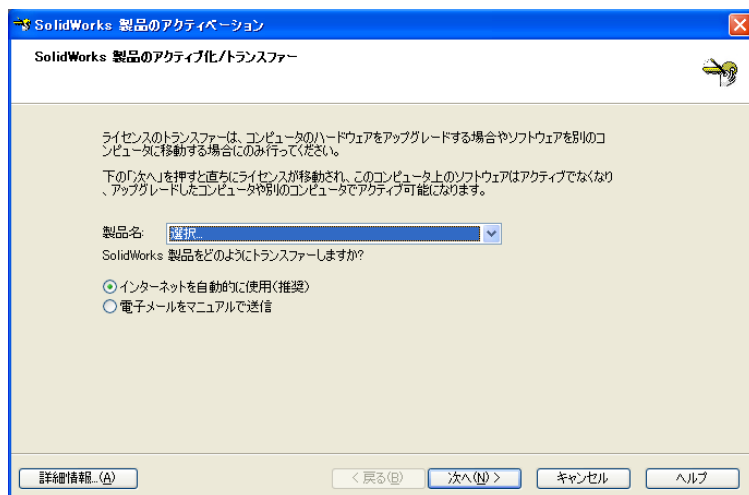
8. アクティベーション トランスファーの手順

まず、SolidWorks を起動した状態で、<ヘルプ>⇒<ライセンス トランスファー>を選択します。

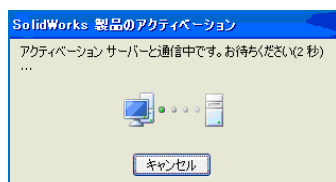


8.-(A) インターネットを使用する場合

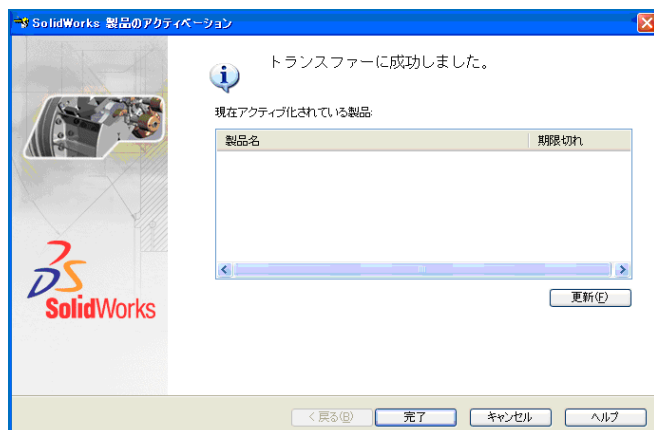
下記の画面において、“インターネットを自動的に使用(推奨)”を選択し、<次へ>ボタンをクリックします。



アクティベーション サーバーとの通信を自動的に開始します。

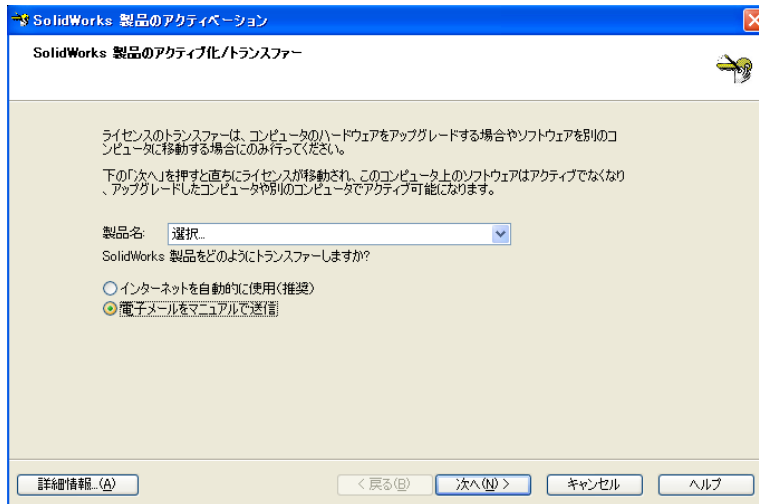


下記の画面が表示されれば、トランスファーは終了ですので、<完了>ボタンをクリックします。

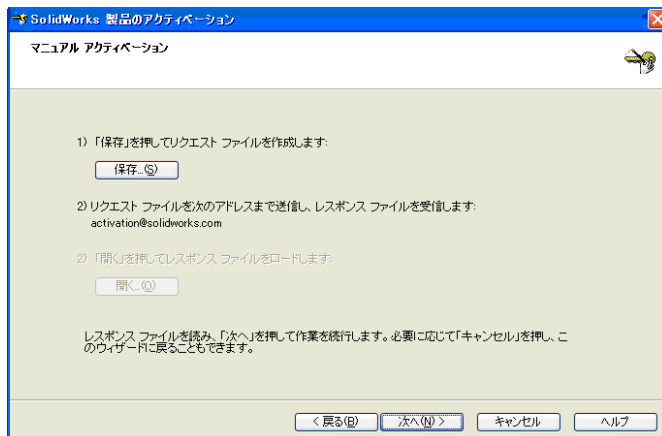


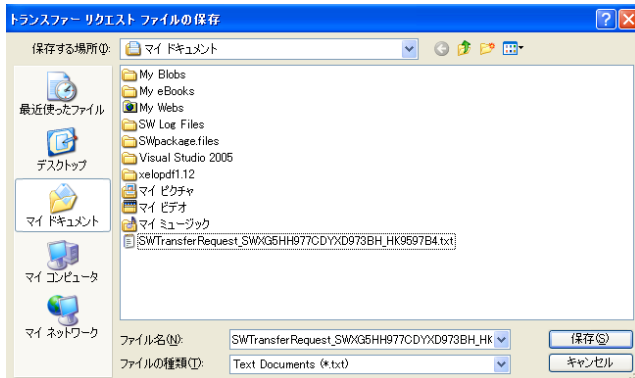
8.-(B) 電子メールを使用する場合

下記の画面において、「電子メールをマニュアルで送信」を選択し、<次へ>を選択します。



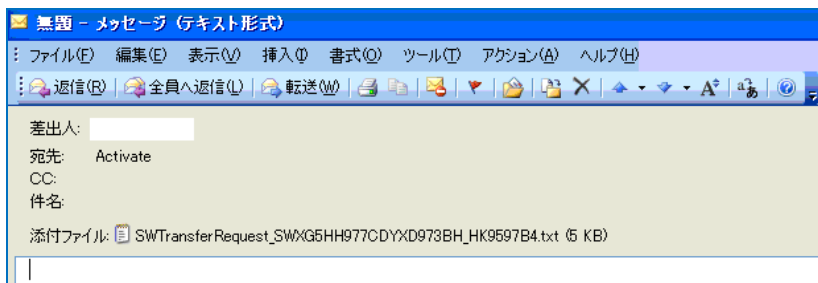
- ① 下記の画面にて<保存>ボタンをクリックするとリクエストファイルが作成されますので、ハードディスク等に保存します。



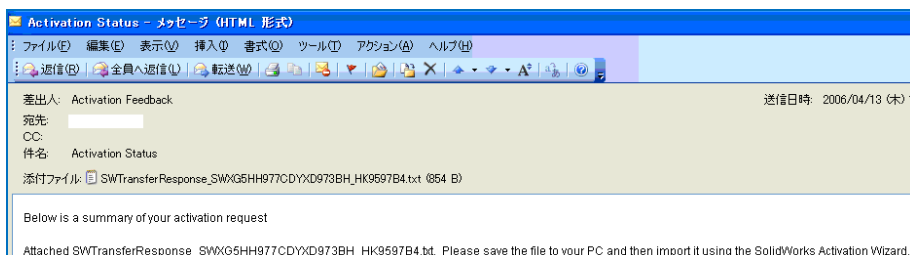


なお、このリクエストファイルが作成されると PC からライセンスが離れた状態になりますので、この時点でアクティベーション トランスファーをキャンセルしたとしても SolidWorks を起動できない状態になります。そのままライセンス トランスファーを実行する場合には、作成されたライセンス トランスファー用のリクエストファイルを必ず activation@solidworks.com まで送信します。**この送信が完了しないと、SolidWorks 社へライセンスが返却されたことになりませんので、次の PC からライセンス アクティベーションを実行することができなくなります。**また、ライセンス トランスファーの操作をキャンセルして、同じ PC にて製品を使用する場合には、SolidWorks を起動し、再度ライセンス アクティベーションを実行します。

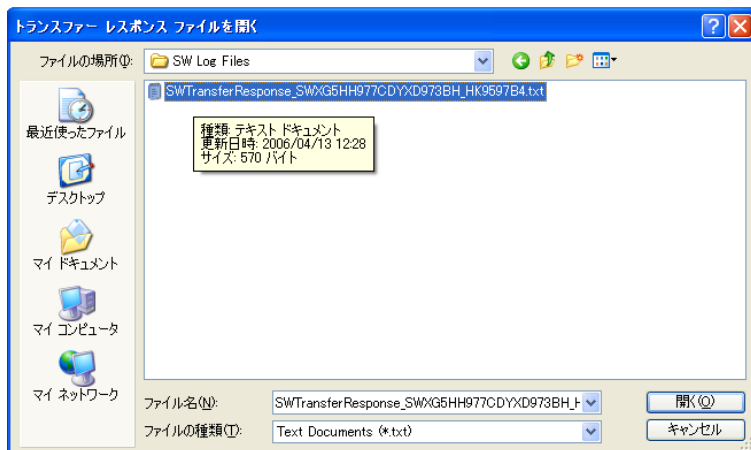
② 保存したリクエストファイルを、activation@solidworks.com まで添付ファイルとして送信します。



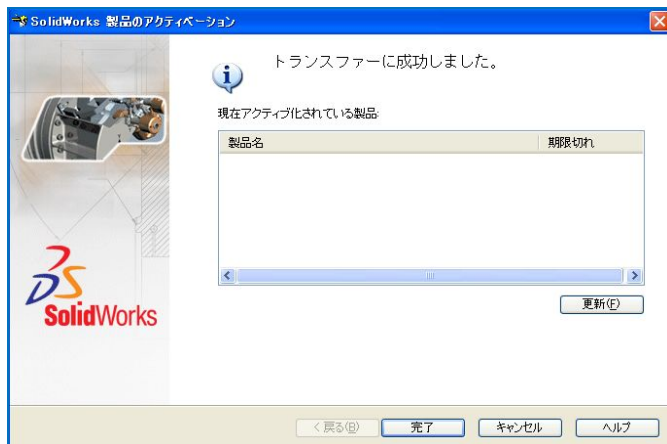
③ 5 分程度でアクティベーションコードが返信されてきますので、ハードディスク等に一時保管します。



- ④ <開く>ボタンをクリックし、一時保管しているアクティベーションコードを読み込みます。



- ⑤ 下記の画面が表示されれば、転送は終了ですので、<完了>ボタンをクリックします。



8.-(C) インターネットも電子メールも繋がっていない PC でライセンス トランスファーを行なう場合

インターネットおよび電子メールに繋がっていない PC でライセンス トランスファーを行なう場合には、下記の通りの手順になります。

ライセンス トランスファーを行なうPC(インターネットおよびEメールに繋がっていないPC)をA、メールに繋がっている別の PC をBとした場合、

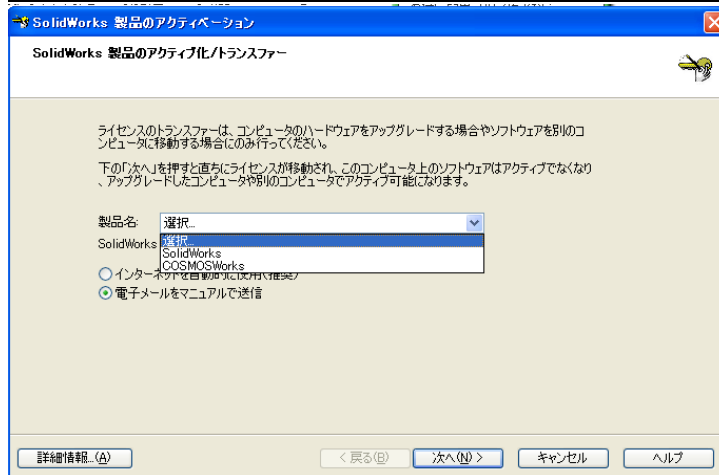
- 1) PC Aにて、上記「8.-(B) 電子メールを使用する場合」の手順①と同様にリクエスト ファイルの作成を行ないます。

- 2) 前項にて作成したライセンス トランスファー用リクエストファイルをフロッピーディスク等の記録媒体にコピーします。
- 3) 記録媒体にコピーしたリクエストファイルを PC **B** からの電子メールに添付して activation@solidworks.com に送信します。
- 4) PC **B** に返信されてきたトランスファー用コードをフロッピーディスク等の記録媒体にコピーし、PC **A** のハードディスクに保管します。
- 5) 「8.-(B) 電子メールを使用する場合」の手順④⑤を実行します。

なお、「8.-(B) 電子メールを使用する場合」の手順①にてライセンス トランスファー用のリクエストファイルを作成した後、トランスファー用コード(レスポンス ファイル)を入手するまで時間がかかる場合には、この時点でライセンス トランスファーの操作をキャンセルすることも可能です。なお、トランスファー用のリクエストファイルを作成した時点でその PC からライセンスが離れた状態になりますので、その後でライセンス トランスファーの操作をキャンセルしても SolidWorks を起動することはできなくなります。そのままライセンス トランスファーを実行する場合には、作成されたライセンス トランスファー用のリクエストファイルを必ず activation@solidworks.com までご送信下さい。**この送信が完了しないと、SolidWorks 社へライセンスが返却されたことになりませんので、次のPCからライセンス アクティベーションを実行することができなくなります。**また、ライセンス トランスファーの操作をキャンセルして、同じ PC にて製品を使用する場合には、SolidWorks を起動し、再度ライセンス アクティベーションを実行します。

！重要！

SolidWorks CAD 製品および SolidWorks Simulation 製品がアクティベーションされた状態の PC にてライセンス トランスファーを実行する場合には、次の画面にてトランスファーを実行する製品を選択します。この場合、SolidWorks 製品を先にトランスファーしてしまうと、ソフトウェアが起動できなくなりますので、トランスファーは <SolidWorks Simulation 製品>⇒<SolidWorks CAD 製品>の順番で実行します。





9. アクティベーションによる登録完了通知について

<新規でライセンス購入のユーザ様>

初めてライセンス アクティベーションを実行した際に、下記のような登録完了通知を電子メールにて配信いたします。配信先の電子メールアドレスは、購入時にユーザ様情報としてご提供頂いたアドレスになります。

また、2 回目以降のライセンス アクティベーションにつきましては、登録完了通知は配信されませんので、初回のアクティベーション時に配信される登録完了通知は大切に保管していただくことをお勧めします。

また、初回のアクティベーション時に登録されたユーザ様の情報(会社名や氏名など)に変更がある場合には、弊社サイト <https://supportswj.solidworks.co.jp/pages/services/regchange.html> にあります、『SolidWorks ユーザ登録変更依頼書』に必要事項を記入の上、担当代理店までご申請ください。アクティベーション時に入力されたユーザ様情報について、ソリッドワークス社ではユーザ様情報の更新を行っておりませんので、ご留意下さい。

送信日: 20XX/01/01

ソリッドワークス・ジャパン株式会社

設計部

鈴木 一郎 様

Tel: 03-5442-4001

Fax: 03-5442-6256

SolidWorks製品をご使用いただきまして誠にありがとうございます。

アクティベーションによる登録手続きが完了いたしましたので、

下記の通りお知らせいたします。

尚、今回のご登録内容に変更がある場合には、「ユーザ登録変更依頼書」に必要事項をご記入の上、担当代理店へご提出ください。

<登録情報>

会社名: ソリッドワークス・ジャパン株式会社

英文会社名: SolidWorks Japan K.K.

所属部門: 設計部

氏名: 鈴木 一郎

役職:

Tel: 03-5442-4001

Fax: 03-5442-6256

EMAIL: xxxxxx@solidworks.co.jp

郵便番号: 108-0022

都道府県: 東京都

住所: 港区海岸3-18-1

業種: その他

No	シリアルNo/製品名	登録日	バージョン
1	9001 00XX XXXX XXXX XXXX SolidWorks Premium	20XX/01/01	20XX

ソリッドワークス・ジャパン株式会社

トラブルシューティング

- ① インターネット経由でのアクティベーションがうまくいきません。

回答：ライセンス アクティベーションは、Internet Explorer を使用して通常 WEB サイトにアクセスできる環境であれば、セキュリティ等の設定に関わらず可能です。ただし、Internet Explorer 以外のソフトを使用している場合には、アクティベーションに失敗する場合があります。また、Internet Explorer を使用していても、何らかの原因によりインターネット経由でのアクティベーションができない場合には、時間をおいて再度アクティベーションをしていただくか、または電子メールでのアクティベーションをお願いします。

- ② SolidWorks 2007 SP3 以降のバージョンを正常にインストールしたにもかかわらず、SolidWorks 起動時にアクティベーション用のダイアログが表示されません。

回答：まず、SolidWorks 2007 SP3 以降をインストールした PC に dongle が差し込まれていないかを確認してください。アクティベーションへ切り替えられたバージョンでは、dongle が差し込まれているとアクティベーションが正常に起動しないことがあります。

- ③ SolidWorks Simulation 製品のアクティベーションを実行すると、シリアル番号が正しくないとのメッセージが表示されます。

回答：SolidWorks Simulation 製品をインストールする際に、正しいシリアル番号が入力されていない可能性があります。インストール時に入力したシリアル番号をご確認下さい。
よくあるケースとしては、次のようなものがあります。

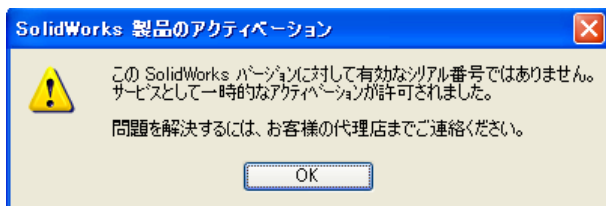
(A) SolidWorks Premium with SolidWorks Simulation 製品をお持ちのユーザー様が SolidWorks Simulation のシリアル番号欄に、SolidWorks Premium 用のシリアル番号を入力してしまっている場合 →【4.SolidWorks Premium with SolidWorks Simulation 製品についての注意点】をご確認ください。

(B) SolidWorks Simulation 製品をお持ちのユーザー様が、SolidWorks Simulation 製品のインストール時に SolidWorks Motion のシリアル番号入力欄に SolidWorks Simulation のシリアル番号を入力してしまっている場合

- ④ ハードディスクが突然壊れてしまい、ライセンス トランスファーを実行することができません。

回答：ハードディスクの故障等によりライセンス トランスファーを実行することができない場合には、担当代理店までご相談下さい。

- ⑤ アクティベーションした際、下記のようなエラーメッセージが表示されました。どうすればよろしいでしょうか。



回答： ユーザ様をご使用になったシリアル番号は、インストールしたバージョンをお使いいただけない状態になっておりますので、担当代理店様までお問い合わせください。なお、上記のエラーメッセージ画面にて<OK>ボタンを押していただくと、30 日間の期間限定でアクティベーションが成功しますので、この期間はインストールしたバージョンをご使用いただくことが可能です。



- ⑥ インターネットまたは電子メールも繋がっている PC が 1 台もない場合には、どのようにすればよいでしょう。

回答： お手数をお掛けしますが、担当代理店までご相談下さい。